



Farní  
Charita  
Litomyšl



výroční  
zpráva  
2014

## úvodní slovo

*Vážení přátelé, sousedé, podporovatelé naší činnosti, kolegové,*

v posledních letech se vždy našla příležitost, kdy jsme se v pracovním nasazení mohli na chvíli zastavit a společně oslavit nějaké významné charitní výročí. V roce 2014 jsme si připomněli 10 let fungování pobytové odlehčovací služby Respitní péče Jindra. K oslavě jsme se sešli 26. září v prostorách veřejného parku, který začal v té době vznikat na zahradě kolem Jindrový vily. Potěšila nás účast velkého množství návštěvníků – od zástupců Města Litomyšl, spolupracujících organizací až po širokou veřejnost, kteří s námi přišli prožít (i přes nepřízeň počasí) příjemné odpoledne, jehož součástí byla děkovaná bohoslužba, kulturní program i zasazení Stromu spolupráce mezi pracovníky Farní charity Litomyšl, Římskokatolické farnosti a Města Litomyšl.

Ráda bych ze srdce poděkovala všem, kteří se přímo i nepřímo podílejí na poskytování našich kvalitních služeb a na každodenním chodu naší organizace. Poděkování patří také těm, kteří naši činnost podporují svými sympatiemi, svým slovem, modlitbami, dobrovolnou prací nebo finančním příspěvkem.

Věřím, že Farní charita Litomyšl bude i nadále důležitým článkem v řetězci služeb, které napomáhají k tomu, aby obyvatelé našeho regionu cítili podporu při řešení náročných životních situací a jejich život byl díky spolupráci s charitními pracovníky klidnější.

*Ludmila Chadimová  
vedoucí Respitní péče Jindra*

*Posláním  
Farní charity  
Litomyšl je  
naslouchat  
člověku, který  
potřebuje  
a žádá pomoc,  
a podporovat  
ho v jeho životní  
situaci.*

## CÍLOVÁ SKUPINA

- Rodiny s dětmi
- Senioři
- Osoby se zdravotním postižením
- Osoby s chronickým i akutním onemocněním
- Osoby v paliativní péči
- Osoby starší 18 let, které si nejsou schopny zajistit běžnou denní péči o sebe a svoji domácnost
- Pěstounské rodiny
- Dobrovolníci

## PRACOVNÍ TÝM

Farní charita Litomyšl zaměstnávala k 31. 12. 2014 celkem 41 pracovníků na 36,495 úvazku a 3 osoby na mateřské dovolené. Dále s námi spolupracovalo 33 pracovníků v režimu dohody o provedení práce a 44 dobrovolníků.

## POSKYTOVANÉ SLUŽBY

- Respitní péče Jindra
- Charitní ošetrovatelská služba
- Charitní pečovatelská služba
- Půjčovna kompenzačních a rehabilitačních pomůcek
- Služba Sanace rodiny
- Podpora pěstounské rodiny
- Streetwork
- Dobrovolnické centrum
- Charitní šatník
- Lidový dům

## ZÁKLADNÍ INFORMACE

### Farní charita Litomyšl

Právní forma: církevní organizace  
Založena: 8. února 1993  
Zřizovatel: Biskupství královehradecké  
IČO: 47489839  
Bankovní spojení:  
201505494/0600 GE Money Bank  
Bělidla 392, 570 01 Litomyšl  
Tel. kontakt: 461 619 183  
731 604 315  
E-mail: charita@lit.cz

[www.litomysl.charita.cz](http://www.litomysl.charita.cz)

## VEDENÍ ORGANIZACE

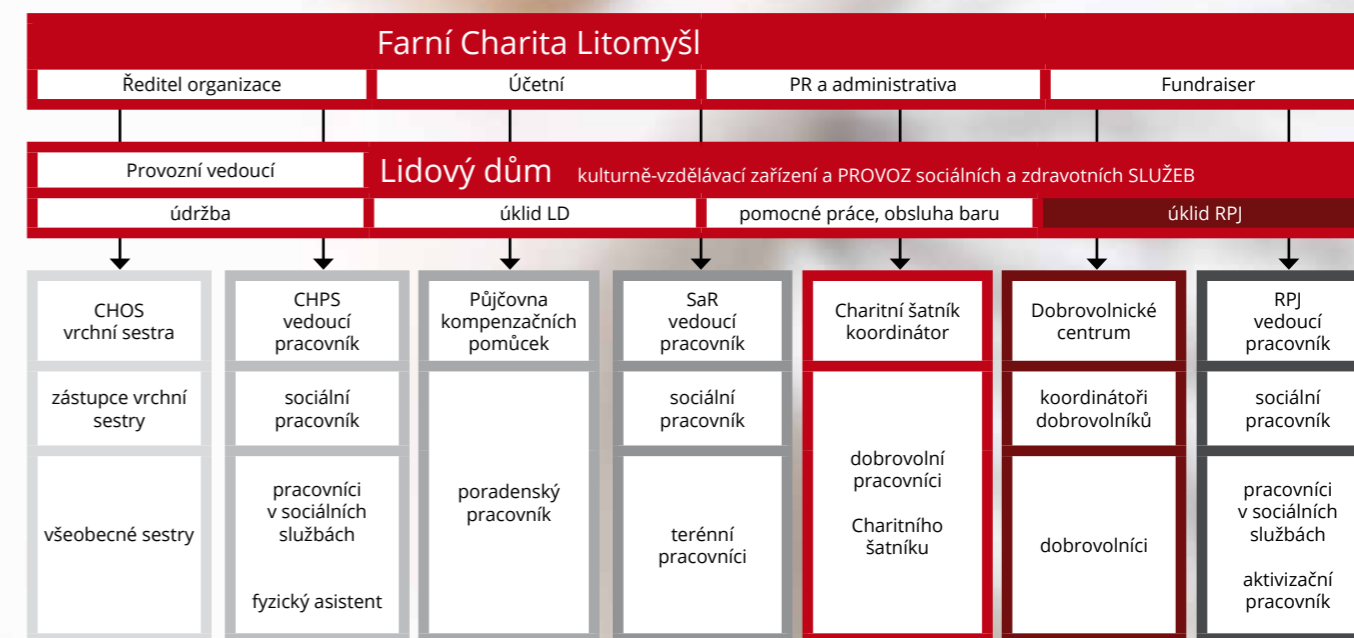
Statutární zástupce, ředitel:  
**Bc. Věra Dvořáková**

Zástupce ředitele:  
**Mgr. Ludmila Chadimová**

## ROK 2014

- **Benefice pro Farní charitu Litomyšl** | V neděli 5. ledna 2014 uspořádala Litomyšlská schola benefiční koncert, jehož výtěžek 11.111,- Kč věnovala litomyšlské Charitě.
- **Možnost poskytování terénních služeb v obci Sloupnice** | Služba Sanace rodiny, Charitní ošetrovatelská služba a Charitní pečovatelská služba přijaly nově obec Sloupnice do své působnosti.
- **Restaurace Lidový dům má nové nájemníky** | Restaurační služby v nekuřáckých prostorách nyní poskytují manželé Šmejdovi a kulečnickový sál nadále provozuje pan Rychtařík.
- **Ocenění pracovnice FCHL** | Paní účetní Petra Glänznerová byla oceněna ředitelem Diecézní charity HK PhDr. Jiřím Stejskalem za její obětavou práci.
- **Oslavy 10. výročí činnosti odlehčovací služby Respitní péče Jindra**
- **Burza filantropie** | V rámci projektu Burza filantropie se podařilo podpořit projekt „Dobrá vůle ať je vidět“. Projekt je zacílen na propagaci dobrovolnického centra.
- **Potravinová sbírka** | Dobrovolníci z FCHL se účastnili celonárodní potravinové sbírky. V obchodním domě Tesco ve Vysokém Mýtě se podařilo vybrat 750kg trvanlivých potravin pro sociálně slabé rodiny.
- **Rozšíření vozového parku**

## ORGANIZAČNÍ STRUKTURA



# Respitní péče Jindra

**Mgr. Ludmila Chadimová**  
vedoucí střediska

Dukelská 750  
570 01 Litomyšl

Tel: 737 466 963  
461 616 106  
Email: rpjindra@lit.cz  
**www.litomysl.charita.cz**

- registrovaná sociální služba číslo 3249327
- forma služby: pobytová
- nepřetržitý provoz
- služba je částečně hrazena klientem

## POSLÁNÍM

je poskytovat podporu lidem, kteří v rodinném prostředí pečují o své blízké, kteří jsou z důvodu vysokého věku, chronického onemocnění či zdravotního postižení závislí na jejich pomoci.

## CÍLEM

pobytové odlehčovací služby je:

- poskytnout pečující osobě čas potřebný k odpočinku od náročné péče o svého blízkého, pomoci jí nabrat nové síly k tomu, aby se o něho mohla nadále starat
- zajistit seniorovi nebo osobě se zdravotním postižením starší 50ti let potřebnou míru podpory při individuálním naplňování jeho biologických, psychologických, sociálních i duchovních potřeb – po nezbytně dlouhou dobu (max. tří měsíců), kdy se o něho nemůže doma starat pečující osoba

## CÍLOVÁ SKUPINA

- senioři
- osoby se zdravotním postižením starší 50ti let,
  - kteří jsou závislí na pomoci druhé osoby
  - kteří žijí na území Pardubického kraje

## PRACOVNÍ TÝM

pečovatelský tým tvoří odborně vzdělaní pracovníci a pracovníce v sociálních službách, 2 sociální pracovníci a 1 aktivizační pracovníce

## ÚZEMÍ, NA KTERÉM JE POSKYTOVÁNA PÉČE

Pardubický kraj

## ROK 2014 V RPJ

- návštěva MVDr. Pavla Bělobrádka, Ph.D. – místopředsedy vlády ČR, předsedy strany KDU-ČSL
- realizace projektu Stáže ve firmách
- vybavení interiéru RPJ historickými předměty, které motivují klienty ke vzpomínání na období jejich mládí, vybudování terapeutického zákoutí na terase
- oslava 10. výročí fungování RPJ – návštěva představitelů Města Litomyšl, zástupců spolupracujících organizací a široké veřejnosti
- realizace veřejného parku na zahradě kolem budovy RPJ firmou Garden servis – z iniciativy Města Litomyšl
- zasazení stromu (symbolu spolupráce) u příležitosti 10 let fungování RPJ
- pravidelná docházka dobrovolníků za klienty
- organizování pravidelných akcí pro klienty – oslava Velikonoc, návštěva sv. Mikuláše, hudební vystoupení
- celoroční vzdělávání personálu – kurzy, interní stáže, supervize

	Počet zaměstnanců	Kapacita zařízení	Počet klientů	Počet přechodných pobytů
<b>2013</b>	12	9 lůžek	59	102
<b>2014</b>	13	9 lůžek	58	98

## NÁKLADY NA SLUŽBU V ROCE 2014

<b>Osobní náklady</b>	<b>3 828 238</b>
Strava klientům	296 244
Energie, nájem	208 098
Služby	303 243
Ostatní provozní náklady	113 733
<b>Celkem</b>	<b>4 749 556</b>

# Charitní ošetřovatelská služba

**Marcela Renzová**  
vrchní sestra

Bělidla 392  
570 01 Litomyšl

Tel: 603 938 994  
461 618 400

Email: chos@lit.cz

**www.litomysl.charita.cz**

- forma služby: terénní
- ošetřovatelská služba je dostupná 24 hodin denně, sedm dní v týdnu včetně svátků
- zdravotní péče je hrazena z veřejného zdravotního pojištění

## POSLÁNÍM

Charitní ošetřovatelské služby je poskytovat odbornou zdravotní péči pacientům s akutním či chronickým onemocněním i pacientům v paliativní péči, a to v domácím prostředí pacienta s respektem k jeho jedinečnosti a důstojnosti v každé životní situaci.

## CÍLOVÁ SKUPINA

- pacienti s chronickým onemocněním
- pacienti s akutním onemocněním
- pacienti v paliativní péči

## CÍLEM

je co nejdéle udržet možnou kvalitu života pacientů a umožnit jim setrvat v jejich přirozeném prostředí.

## PRACOVNÍ TÝM

ošetřovatelskou službu zajišťují zdravotní sestry

## ÚZEMÍ, NA KTERÉM JE POSKYTOVÁNA PÉČE

Benátky, Bohuňovice, Cerekvice nad Loučnou, Čistá, Člupek, Gajer, Horky, Chmelík, Janov, Karle, Kornice, Litomyšl, Mendryka, Morašice, Nedošín, Němčice, Nová Sídla, Nová Ves, Pazucha, Pekla, Pohodlí, Příluka, Pudilka, Řídký, Říkovice, Sedliště, Sloupnice, Strakov, Suchá, Suchá Lhota, Trstěnice, Tržek, Újezdec, Višňáry, Vlčkov, Vlkov

## ROK 2014 V CHOS

- zdravotnický personál byl vyškolen pro provádění peritoneální dialýzy
- pro zajištění zdravotních služeb v našem regionu se nám podařilo získat nová vozidla
- obnova a doplnění zdravotního přístrojového vybavení
- příprava projektu terénní hospicové služby

	Počet zaměstnanců	Počet pacientů	Z toho hospicových pacientů	Počet návštěv	Počet výkonů
<b>2013</b>	10	271	4	15 050	28 368
<b>2014</b>	9	289	10	17 001	33 392

## NÁKLADY NA SLUŽBU V ROCE 2014

Osobní náklady	3 681 569
Zdravotní materiál	257 590
PHM	224 573
Služby	142 223
Ostatní provozní náklady	390 683
<b>Celkem</b>	<b>4 696 638</b>



# Charitní pečovatelská služba

**Bc. Dagmar Štanclová**  
vedoucí služby (od 1. 9. 2014)

**Bc. Irena Hudcová**  
vedoucí služby (do 31.8.2014)

Bělidla 392  
570 01 Litomyšl

Tel: 605 207 941  
Email: chps@lit.cz  
**www.litomysl.charita.cz**

- registrovaná sociální služba číslo 6904366
- forma služby: terénní
- služba je dostupná v pracovní dny od 7 do 18 hodin, o víkendech od 7 do 12 hodin
- služba je částečně hrazena klientem

## POSLÁNÍM

je pomáhat a poskytovat podporu lidem, kteří nejsou schopni vzhledem ke svému věku, zdravotnímu stavu, postižení nebo náročné životní situaci sami si zajistit péči o vlastní osobu, osobu svěřenou nebo domácnost.

## CÍLEM

- Zajistit seniorům a osobám se zdravotním postižením žít důstojně a co nejdéle ve svém domácím prostředí, kde mají své soukromí a pocit bezpečí.
- Překlenutí náročné životní situace rodiny způsobené zdravotní indispozicí osoby, na níž jsou jiní závislí.
- Zvládnutí péče o více současně narozených dětí až do věku 3 let.

## PRACOVNÍ TÝM

službu poskytují odborně vzdělané pracovnice v sociálních službách a sociální pracovnice

## CÍLOVÁ SKUPINA

- senioři se sníženou soběstačností
- osoby s chronickým onemocněním ovlivňujícím jejich soběstačnost
- osoby v terminálním stádiu nemoci
- osoby se zdravotním postižením, po úrazu nebo operaci
- rodiny s dětmi v náročné životní situaci

## ÚZEMÍ, NA KTERÉM JE POSKYTOVÁNA PÉČE

Litomyšl a její části (Kornice, Nedošín, Nová Ves u Litomyšle, Pazucha, Pohodlí, Suchá) a Benátky, Bohuňovice, Cerekvice nad Loučnou, České Heřmanice, Čistá, Horky, Hrušová, Janov, Makov, Mendryka, Morašice, Němčice, Nová Sídla, Řídký, Říkovice, Sedliště, Sedlišťka, Sloupnice, Strakov, Trstěnice, Tržek, Újezdec, Višňáry, Vlčkov

## ROK 2014 V CHPS

- změna vedoucí služby
- rozšíření vozového parku
- posílení pracovního týmu
- navýšení kapacity

	Počet zaměstnanců	Kapacita služby	Počet klientů	Počet úkonů	Počet návštěv
2013	5	85	89	13 859	4 646
2014	7	100	94	16 696	4 887

## NÁKLADY NA SLUŽBU V ROCE 2014

Osobní náklady	1 635 381
PHM	65 853
Služby	65 007
Ostatní provozní náklady	122 019
<b>Celkem</b>	<b>1 888 260</b>

# Půjčovna rehabilitačních a kompenzačních pomůcek

**Bc. Irena Hudcová**  
poradenský pracovník  
Bělidla 392  
570 01 Litomyšl  
Tel: 605 156 882  
Email: pujcovna@lit.cz  
[www.litomysl.charita.cz](http://www.litomysl.charita.cz)

- půjčovna je otevřena každé pondělí a středu od 14 do 16 hod.
- služba je klientem hrazena podle aktuálního ceníku

## CÍLOVÁ SKUPINA

občané, kteří se v důsledku onemocnění nebo úrazu stali závislými na kompenzačních pomůckách

### Pomůcky k zapůjčení:

- invalidní vozíky
- toaletní křesla
- polohovací lůžka
- francouzské hole
- chodítka a další pomůcky

## ÚZEMÍ, NA KTERÉM JE POSKYTOVÁNA PÉČE

Litomyšl a obce Litomyšlska

## PRACOVNÍ TÝM

odborné poradenství zajišťuje sociální pracovníce

## ROK 2014 V PŮJČOVNĚ

- přijaty věcné dary od fyzických osob: trojkolové chodítko, elektrický motoped

	Počet zaměstnanců	Počet smluv	Počet pomůcek
2013	1	79	124
2014	1	96	126

## NÁKLADY NA SLUŽBU V ROCE 2014

Osobní náklady	37 621
Pořízení DDHM	115 659
Služby	35 805
Ostatní provozní náklady	8 585
<b>Celkem</b>	<b>197 670</b>

# Charitní šatník

Tel: 461 619 183

Bělidla 392  
570 01 Litomyšl

Email: [charita-kancelar@lit.cz](mailto:charita-kancelar@lit.cz)  
[www.litomysl.charita.cz](http://www.litomysl.charita.cz)

- šatník je otevřen každé pondělí a středu od 9 do 11 hod. a od 14 do 16,30 hod.

## CÍLEM

služby je přijímat oblečení, které lidé ze svých šatníků vyřadili, a poskytovat ho lidem bez domova a sociálně potřebným.

## PRACOVNÍ TÝM

o šatník pečují dobrovolnice

## ROK 2014 V ŠATNÍKU

	Počet dobrovolnic	Počet hodin	Šatník byl pro veřejnost otevřen	Odvoz šatstva
2013	16	864	192x	15x
2014	13	882	196x	12x

# Služba Sanace rodiny

## POSLÁNÍM

je podporovat rodinu ve vytváření fungujících vztahů a prostředí pro výchovu dětí formou profesionální spolupráce.

## CÍLOVÁ SKUPINA

rodiny s dětmi ve věku od narození do ukončení středoškolského studia, které potřebují podporu v náročné životní situaci

**Radek Bořek, DiS.**  
vedoucí služby

Bělidla 392  
570 01 Litomyšl

Tel: 734 642 312  
Email: sar@lit.cz

**www.litomysl.charita.cz**

- registrovaná sociální služba číslo 6804637
- forma služby: terénní, ambulantní
- služba je dostupná v pracovní dny od 7 do 18 hodin převážně v domácím prostředí rodiny
- služba je poskytována bezplatně

## CÍLEM

je stav, kdy se podaří předejít, zmírnit nebo zcela odstranit příčiny ohrožení zdravého vývoje dítěte.

## ÚZEMÍ, NA KTERÉM JE POSKYTOVÁNA PÉČE

Litomyšl a obce Litomyšlska

## PRACOVNÍ TÝM

službu zabezpečuje speciální pedagog a sociální pracovníci

## ROK 2014 V SAR

- zahájen program Podpora pěstounské rodiny
- zahájen program Terénní práce s neorganizovanou mládeží (Streetwork)
- činnost SAR rozšířena o asistované kontakty

	Počet zaměstnanců	Kapacita služby	Počet rodin	Počet klientů
<b>2013</b>	2	25	27	87
<b>2014</b>	4	25	32	95

## NÁKLADY NA SLUŽBU V ROCE 2014

Osobní náklady	1 361 387
PHM	43 078
Služby	123 036
Ostatní provozní náklady	136 597
<b>Celkem</b>	<b>1 664 097</b>



# Podpora pěstounské rodiny

novinka

**Bc. Daniela Urbášková**  
kontaktní osoba

Bělidla 392  
570 01 Litomyšl

Tel: 739 344 699  
Email: ppr@lit.cz  
**www.litomysl.charita.cz**

- forma služby: terénní, ambulantní
- služba je dostupná v pracovní dny 7-18 hod. po telefonické domluvě
- služba je poskytována bezplatně
- Podpora pěstounské rodiny spadá pod Službu Sanace rodiny

## POSLÁNÍM

služby Podpora pěstounské rodiny je provázet rodiny celým procesem pěstounství a podporovat je v naplňování požadavků, které na ně klade zákon.

## CÍLOVÁ SKUPINA

- pěstounské rodiny
- pěstouni na přechodnou dobu
- zájemci o náhradní rodinnou péči

## CÍLEM

služby je fungující pěstounská rodina.

## ÚZEMÍ, NA KTERÉM JE POSKYTOVÁNA PÉČE

Území obcí s rozšířenou působností - Litomyšl, Česká Třebová, Ústí nad Orlicí a Vysoké Mýto

## PRACOVNÍ TÝM

službu zabezpečují sociální pracovníci

## ROK 2014 V PPR

	Počet rodin	Počet klientů	Počet kontaktů	Počet akcí pro pěstouny
<b>2014</b>	11	33	107	2

## NÁKLADY NA SLUŽBU V ROCE 2014

Osobní náklady	160 803
PHM	3 555
Služby	52 487
Ostatní provozní náklady	19 849
<b>Celkem</b>	<b>236 694</b>

# Terénní práce s neorganizovanou mládeží (STREETWORK)

*novinka*

**Mgr. Tomáš Jireček, DiS.**  
kontaktní osoba

**Mgr. Romana Zezulková**  
kontaktní osoba

Bělidla 392  
570 01 Litomyšl

Email: sar@lit.cz  
**www.litomysl.charita.cz**

- forma služby: terénní
- služba je poskytována bezplatně
- STREETWORK spadá pod Službu Sanace rodiny

## PRACOVNÍ TÝM

službu zabezpečují sociální pracovníci

## STREETWORK

je terénní program pro děti a mládež, které jsou ohroženy rizikovým chováním.

## ÚZEMÍ, NA KTERÉM JE POSKYTOVÁNA PÉČE

Město Litomyšl

## PRIMÁRNÍ CÍLE

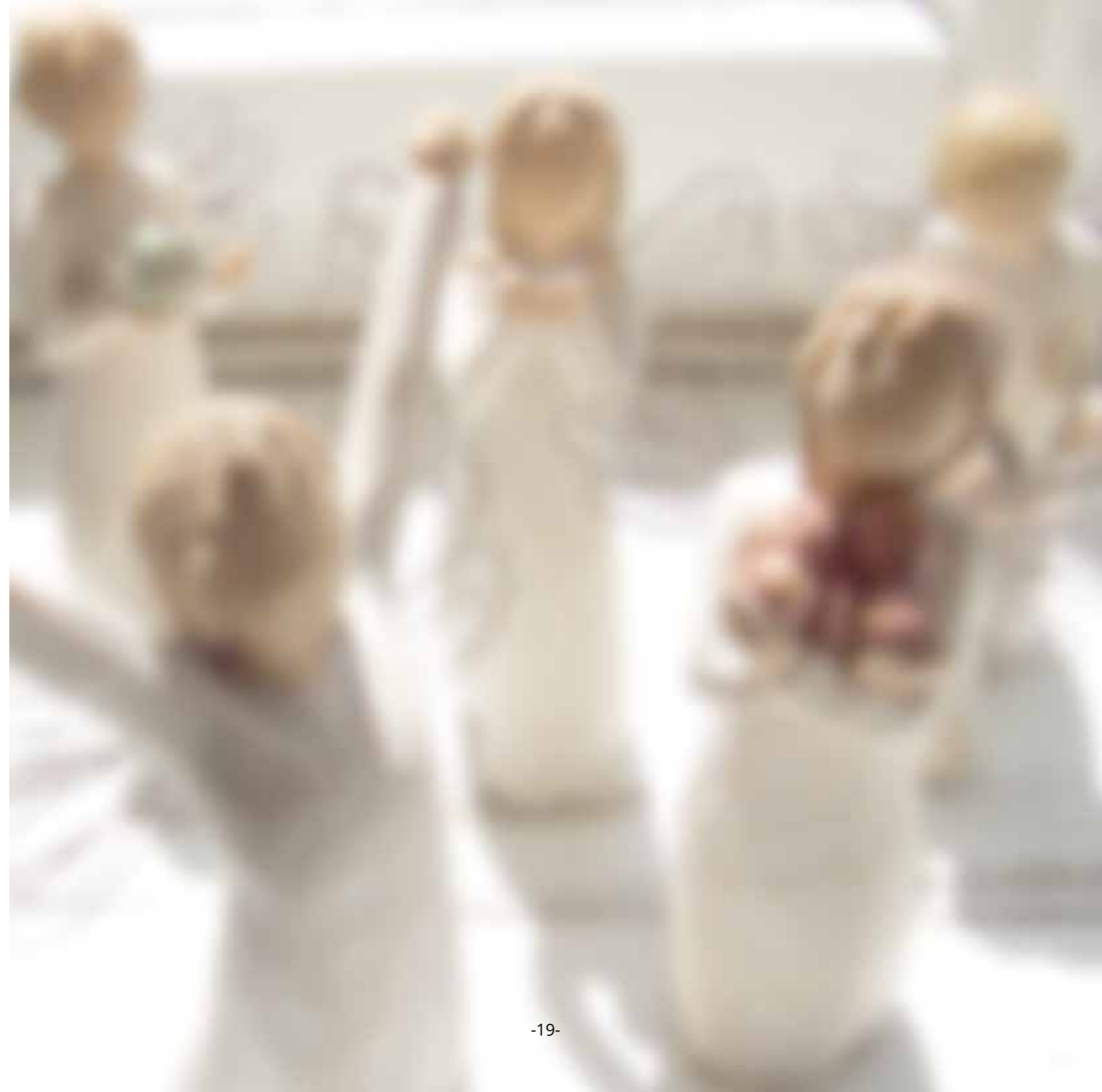
- pomoci dětem a mládeži, která nereaguje na žádnou z nabídek volnočasových aktivit, najít smysluplné využití volného času, zvláště v odpoledních hodinách
- v delším časovém horizontu integrovat neorganizovanou mládež do zavedených struktur města, naučit je využívat stávající nabídku volnočasových aktivit a možností nekonfliktního začleňování do komunity města
- poskytovat základní sociální poradenství

## SEKUNDÁRNÍ CÍL

- nižší kriminalita mládeže v našem městě

Pracovníci aktivně ve vytipovaných lokalitách navazují kontakty s dětmi a mládeží, jež patří do cílové skupiny terénního programu. Nabízí a realizují volnočasové aktivity a poradenství přímo na ulici (to je v přirozeném prostředí klienta).

K dispozici mají přístřeší tzv. „Krabici“, kde je možné se s dětmi uchýlit v případě nepříznivého počasí.



## Lidový dům

### NABÍDKA SLUŽEB

- pořádání kulturních, společenských a vzdělávacích akcí
- krátkodobý pronájem prostor pro kulturní a společenské akce, pro konference a přednášky a na prodejní akce
- poskytování zázemí pro činnost místních spolků

**Hana Šauerová**  
vedoucí provozu

Bělidla 392  
570 01 Litomyšl

Tel: 731 460 663  
461 619 183

Email: lidovydum@lit.cz  
[www.litomysl.charita.cz](http://www.litomysl.charita.cz)

## ROK 2014 V LD

	Počet zaměstnanců	Kapacita LD	Počet akcí vlastních (jednotlivé lekce)	Počet akcí v nájmu	Počet návštěvníků při kulturních akcích
<b>2013</b>	3	450 osob	19 (38)	33	9 333
<b>2014</b>	4	450 osob	23 (51)	29	8 565

## NÁKLADY NA SLUŽBU V ROCE 2014

Osobní náklady	922 845
Oprava a udržování budovy	92 524
Spotřeba energie	195 649
Služby	304 060
Ostatní provozní náklady	361 007
<b>Celkem</b>	<b>1 876 085</b>

## VLASTNÍ AKCE, KTERÉ POŘÁDALA FARNÍ CHARITA LITOMYŠL V ROCE 2014 V LIDOVÉM DOMĚ

- 3 taneční kurzy – Základní taneční kurz pro mládež, Taneční kurz pro dospělé, Pokračovací taneční kurz
- 10 akcí - Odpolední čaje s hudbou a tancem
- Festival deskových her
- Tříkrálový večer
- Farní ples
- Karneval (ve spolupráci s DDM)
- V. Den medu
- Putovní výstava fotografií Můj svět
- Odborné školení pro pracovníky sociální péče
- 2 setkání poskytovatelů sociálních služeb

## AKCE, PRO KTERÉ FARNÍ CHARITA LITOMYŠL LIDOVÝ DŮM V ROCE 2014 PRONAJÍMALA

- 10 akcí Litomyšlské univerzity 3. věku
- 6 divadelních představení místních ochotníků
- 3 plesy – pořádaly místní školy a firmy
- Karneval MŠ
- 2 turnaje Českého poháru ve stolním hokeji Stiga
- Majáles litomyšlských studentů - Miss Majáles
- Slavnostní vyřazení studentů střední školy
- svatba
- 2 školení volebních komisí, 2 výroční schůze, 2 semináře
- 48 prodejních akcí
- další společenské akce, schůze a zkoušky hudebních a divadelních těles

# Dobrovolnické centrum

## CÍLEM

Dobrovolnického centra je zřizování a koordinace akreditovaných i neakreditovaných programů dobrovolnické služby a dobrovolnické činnosti. Vytvářet a poskytovat profesionální zázemí pro dobrovolníky a propagovat dobrovolnictví jako přirozenou součást života.

## ÚZEMÍ, NA KTERÉM JE POSKYTOVÁNA SLUŽBA

Město Litomyšl, obec Sloupnice, město Choceň

### Jakub Mašek

koordinátor dobrovolníků

Tel: 733 741 091

### Lucie Šimkaninová - Šteflová

koordinátorka dobrovolníků

Tel: 732 803 709

Bělidla 392  
570 01 Litomyšl

Email: dobrovolnik@lit.cz  
[www.litomysl.charita.cz](http://www.litomysl.charita.cz)

## DOBROVOLNICKÉ PROGRAMY V RÁMCI DC

DANIEL – realizace volnočasových aktivit nebo doučování pro děti a mládež  
GABRIEL – zpestřování volného času seniorů  
MICHAEL – pomoc dětem a mládeži

## KRÁTKODOBÁ DOBROVOLNICKÁ ČINNOST

nepřesahuje svou délkou více než pár hodin v jednom kalendářním roce

## S.O.S. DOBROVOLNICTVÍ

forma dobrovolnictví, při kterém dobrovolník nezávazně poskytne své údaje do databáze dobrovolníků připravených pomoci při náhlých živelných aj. katastrofách

Dobrovolnické centrum přijímá dobrovolníky do charitního zařízení RPJ, dále pak vysílá dobrovolníky do smluvně zajištěných přijímajících organizací. Mezi přijímající organizace patří Naděje o.s. Litomyšl, Dům dětí a mládeže, II. ZŠ Litomyšl, Nemocnice Litomyšl.

## ROK 2014 V DC

- Dobrovolnické centrum získalo od Ministerstva vnitra akreditaci pro další 4 roky, může tak nadále vykonávat dobrovolnickou službu v programu Daniel a Gabriel
- Dobrovolnickému centru se podařilo navázat spolupráci s dalšími přijímajícími organizacemi a to s Domovem pro seniory ve Sloupnici, Speciální základní školou v Litomyšli a Zařízením sociální péče v Chocni
- koordinátor dobrovolníků Jakub Mašek prezentoval 21. srpna na radiu Applaus činnost Dobrovolnického centra
- díky projektu Burza filantropie byl podpořen projekt Dobrovolnického centra při Farní charitě v Litomyšli „Dobrá vůle ať je viděl“ – soubor aktivit k prezentaci dobrovolnického centra
- krátkodobé dobrovolnictví v roce 2014: Tříkrálová sbírka, Festival deskových her, Velikonoční pomlázka na RPJ, Odpolední čtení Máchova Máje na zahradě RPJ, Mikulášská nadílka v RPJ a v LDN
- firemní dobrovolnictví v roce 2014: DM drogerie mark – 5 dobrovolnic

	Počet zaměstnanců	Počet dobrovolníků (jednorázové akce)	Dobrovolnických hodin (jednorázové akce)	Dobrovolnických programů	Přijímajících organizací
2013	2	40 (19)	723 (72)	3	4
2014	2	51 (16)	1 043 (116)	3	7

## NÁKLADY NA SLUŽBU V ROCE 2014

Osobní náklady	173 243
Služby	43 845
Ostatní provozní náklady	9 782
<b>Celkem</b>	<b>226 870</b>

# Tříkrálová sbírka 2014

- 4. ledna v Litomyšli a v okolních obcích
- koledovalo celkem 81 skupinek
- sbírky se zúčastnilo 243 koledníků
- vykoledoval se rekordní výtěžek 372 778 Kč



**Lucie Šimkaninová - Šteflová**  
koordinátorka TKS

Tel: 732 803 709

Bělidla 392  
570 01 Litomyšl

Email: [charita-kancelar@lit.cz](mailto:charita-kancelar@lit.cz)  
[www.litomysl.charita.cz](http://www.litomysl.charita.cz)

## Z VÝTĚŽKU BYLY PODPOŘENY TYTO PROJEKTY

- pořízení vozu pro CHOS
- podpora Dobrovolnického centra
- vytvoření fondu na podporu sociálně slabých rodin s dětmi
- 7% výtěžku posláno na rozvoj projektů souvisejících s projektem Adopce na dálku

## VYBRANÁ ČÁSTKA BYLA ROZDĚLENA TAKTO:

- 65% projekty jednotlivých Charit dle předem schválených projektů
- 15% celodíeczní projekty
- 10% humanitární pomoc do zahraničí organizovaná Charitou ČR
- 5% celorepublikové projekty
- 5% zákonem povolená režie sbírky

## ÚZEMÍ, NA KTERÉM SBÍRKA PROBĚHLA

Litomyšl a obce: Benátky, Bohuňovice, Bučina, Cerekvice nad Loučnou, Čistá, Gajer, Horky, Chmelík, Janov, Karle, Kornice, Makov, Mendryka, Mikuleč, Morašice, Nedošín, Němčice, Nová Sídla, Nová Ves, Ostrý Kámen, Pazucha, Pekla, Pohodlí, Řídký, Říkovice, Sedliště, Sedlišťka, Strakov, Trstěnice, Tržek, Újezdec, Višňáry, Vlčkov

## Výnos sbírky

Benátky	8 794 Kč
Bohuňovice	4 595 Kč
Bučina	5 220 Kč
Cerekvice nad Loučnou	10 371 Kč
Čistá	24 690 Kč
Horky	4 310 Kč
Chmelík	7 411 Kč
Janov	13 850 Kč
Karle	6 295 Kč
Makov	19 061 Kč
Mendryka a Gajer	3 307 Kč
Mikuleč	3 939 Kč
Morašice	11 756 Kč
Němčice	19 140 Kč
Nová Sídla	5 282 Kč
Ostrý Kámen	1 775 Kč
Řídký	1 850 Kč
Říkovice	4 502 Kč
Sedliště	4 914 Kč
Sedlišťka	3 634 Kč
Strakov	8 246 Kč
Trstěnice	18 605 Kč
Tržek	4 265 Kč
Újezdec	3 018 Kč
Višňáry	1 314 Kč
Vlčkov	1 560 Kč
<b>Celkem za obce</b>	<b>201 704 Kč</b>
<b>Město LITOMYŠL</b>	<b>171 074 Kč</b>
<b>CELKEM TKS 2014</b>	<b>372 778 Kč</b>



# ROZVAHA (Balance) ke dni 31. 12. 2014 (v celých tisících Kč)

		1. 1. 2014	31. 12. 2014	
aktiva celkem	<b>A</b>	<b>Dlouhodobý majetek celkem</b>	<b>2 240</b>	<b>3 268</b>
	I.	Dlouhodobý hmotný majetek	5 392	6 252
		Pozemky	50	50
		Stavby	3 648	3 920
		Samostatné movité věci	1 595	2 282
	II.	Oprávky k dlouhodobému majetku	0	0
		Oprávky ke stavbám	-1 703	-1 792
		Opravy k sam. mov. věcem	-1 350	-1 192
	<b>B</b>	<b>Krátkodobý majetek celkem</b>	<b>0</b>	<b>0</b>
	I.	Zásoby celkem	38	28
	II.	Pohledávky celkem	967	1 581
		Odběratelé	560	972
		Poskytnuté provozní zálohy	260	194
		Jiné pohledávky	147	229
		Pohledávky za zaměstnanci	0	148
		Ostatní daně a poplatky	0	2
		Nároky na dotace	0	36
	III.	Krátkodobý finanční majetek celkem	4 141	2 420
		Pokladna	60	61
		Ceniny	32	12
	Účty v bankách	4 049	2 347	
IV,	Jiná aktiva celkem	145	745	
	Náklady příštích období	42	224	
	Příjmy příštích období	103	540	
	<b>AKTIVA CELKEM</b>	<b>7 531</b>	<b>8 061</b>	

		1. 1. 2014	31. 12. 2014	
pasiva celkem	<b>A</b>	<b>Vlastní zdroje celkem</b>	<b>5 738</b>	<b>6 585</b>
	I.	Jmění celkem	2 863	3 464
		Vlastní jmění	2 688	2 966
		Fondy	175	498
	II.	Výsledek hospodaření celkem	2 875	3 121
		Účet výsledku hospodaření	0	245
		Výsledek hospodaření ve schvalovacím řízení	219	0
		Nerozdělený zisk, neuhrazená ztráta	2 656	2 876
	<b>B</b>	<b>Cizí zdroje celkem</b>	<b>1 793</b>	<b>1 476</b>
	I.	Krátkodobé závazky celkem	1 061	1 276
		Dodavatelé	171	76
		Zaměstnanci	519	667
		Závazky k institucím soc. a zdravotního zabezpečení	275	373
		Daň z příjmů	0	0
		Ostatní přímé daně	42	76
		Daň z přidané hodnoty	54	71
		Krátkodobé bankovní úvěry	0	13
	II.	Jiná pasiva celkem	732	200
		Výdaje příštích období	212	139
		Výnosy příštích období	520	61
	<b>PASIVA CELKEM</b>	<b>7 531</b>	<b>8 061</b>	

## Výkaz zisku a ztráty ke dni 31. 12. 2014 (v celých tisících Kč)

		Hlavní činnost	Hospodářská činnost	
náklady celkem	<b>A</b>	<b>NÁKLADY CELKEM</b>	<b>13 611</b>	<b>1 906</b>
	I.	Spotřebované nákupy celkem	1 156	391
		Spotřeba materiálu	677	75
		Spotřeba energie	71	178
		Spotřeba ostatních neskladovatelných dodávek	345	15
		Prodané zboží	63	123
	II.	Služby celkem	1 249	394
		Opravy a udržování	123	92
		Cestovné	24	17
		Náklady na reprezentaci	16	8
		Ostatní služby	1 086	277
	III.	Osobní náklady celkem	10 969	832
		Mzdové náklady	8 063	644
		Zákonné sociální pojištění	2 691	171
		Zákonné sociální náklady	215	7
		Ostatní sociální náklady	0	0
	IV.	Daně a poplatky celkem	18	25
		Daň silniční	11	0
		Daň z nemovitosti	0	23
	V.	Ostatní náklady celkem	89	214
		Manka a škody	0	0
		Jiné ostatní náklady	89	214
	VI.	Odpisy, prodaný majetek	130	50
		Odpisy	115	50

		Hlavní činnost	Hospodářská činnost	
výnosy celkem	<b>B</b>	<b>VÝNOSY CELKEM</b>	<b>14 109</b>	<b>1 653</b>
	I.	Tržby za vlastní výkony a za zboží	7 732	1 349
		Tržby z prodeje služeb	7 658	1 070
		Tržby za prodané zboží	74	279
	II.	Ostatní výnosy celkem	403	170
		Úroky	0	15
		Zúčtování fondů	277	28
		Jiné ostatní výnosy	126	127
		Tržby z prodeje majetku	15	0
	III.	Přijaté příspěvky celkem	497	20
		Přijaté příspěvky dary	497	20
	IV.	Provozní dotace celkem	5 462	114
		Provozní dotace	5 462	114

**HOSPODÁŘSKÝ VÝSLEDEK ZA ROK 2014**

**245**

# Výrok auditora

## Účetní jednotka, u níž bylo provedeno ověření účetní závěrky k 31.12.2014

**Název:** Farní charita Litomyšl  
**Sídlo:** Litomyšl, 570 01 Běláidla 392

**IČO:** 47489839

**DIČ:** CZ47489839

**Předmět podnikání:** viz příloha k účetní závěrce

**Ověřované období:** 1.1.2014 až 31.12.2014

### **Zpráva auditora je určena zřizovateli a poskytovatelům dotace účetní jednotce Farní charita Litomyšl**

Provedli jsme audit příložené účetní závěrky účetní jednotky Farní charita Litomyšl, která se skládá z rozvahy k 31.12.2014, výkazu zisku a ztráty za rok končící 31.12.2014 a přílohy této účetní závěrky, která obsahuje popis použitých podstatných účetních metod a další vysvětlující informace. Údaje o účetní jednotce Farní charita Litomyšl jsou uvedeny v příloze této účetní závěrky.

### **Odpovědnost statutárního orgánu účetní jednotky za účetní závěrku**

Statutární orgán účetní jednotky Farní charita Litomyšl je odpovědný za sestavení účetní závěrky, která podává věrný a poctivý obraz v souladu s českými účetními předpisy a za takový vnitřní kontrolní systém, který považuje za nezbytný pro sestavení účetní závěrky tak, aby neobsahovala významné (materiální) nesprávnosti způsobené podvodem nebo chybou.

### **Odpovědnost auditora**

Naši odpovědnost je vyjádřit na základě našeho auditu výrok k této účetní závěrce. Audit jsme provedli v souladu se zákonem o auditorech, mezinárodními auditorskými standardy a souvisejícími aplikačními doložkami Komory auditorů České republiky. V souladu s těmito předpisy jsme povinni dodržovat etické požadavky a naplánovat a provést audit tak, abychom získali přiměřenou jistotu, že účetní závěrka neobsahuje významné (materiální) nesprávnosti.

Audit zahrnuje provedení auditorských postupů k získání důkazních informací o částkách a údajích zveřejněných v účetní závěrce. Výběr postupů závisí na úsudku auditora, zahrnujícím i vyhodnocení rizik významné (materiální) nesprávnosti údajů uvedených v účetní závěrce způsobené podvodem nebo chybou. Při vyhodnocování těchto rizik auditor posoudí vnitřní kontrolní systém relevantní pro sestavení účetní závěrky podávající věrný

a poctivý obraz. Cílem tohoto posouzení je navrhnout vhodné auditorské postupy, nikoli vyjádřit se k účinnosti vnitřního kontrolního systému účetní jednotky. Audit též zahrnuje posouzení vhodnosti použitých účetních metod, přiměřenosti účetních odhadů provedených vedením i posouzení celkové prezentace účetní závěrky.

Jsme přesvědčeni, že důkazní informace, které jsme získali, poskytují dostatečný a vhodný základ pro vyjádření našeho výroku.

### **Výrok auditora**

Podle našeho názoru účetní závěrka podává věrný a poctivý obraz aktiv a pasiv účetní jednotky Farní charita Litomyšl k 31.12.2014 a nákladů a výnosů a výsledku jejího hospodaření za rok končící 31.12.2014 v souladu s českými účetními předpisy.

### **Upozornění na jiné skutečnosti**

Při auditu bylo ověřeno, že dotace poskytnuté od Ministerstva práce a sociálních věcí České republiky byly použity v souladu s podmínkami uzavřenými ve smlouvách a byly zaúčtovány v souladu s platnými předpisy.

### **Přílohy zprávy**

Rozvaha k 31.12.2014  
Výkaz zisku a ztráty za rok 2014  
Příloha k účetní závěrce za rok 2014

Všechny přílohy této zprávy jsou opatřeny razítkem a podpisem auditora.

### **Počet stran zprávy**

Tato zpráva má 2 strany bez příloh.

### **Auditor**

c.k. audit, s.r.o.  
Komenského 41  
516 01 Rychnov nad Kněžnou  
osvědčení o zápisu číslo: 392

auditor:  
Mgr. Ing. Dagmar Christophová  
osvědčení o zápisu číslo: 1668

Datum vyhotovení zprávy: 16.4.2015

  
Mgr. Ing. Dagmar Christophová  
auditor osvědčení o zápisu č. 1668



# V roce 2014 nás finančně podpořili

MPSV

MV ČR

Pardubický kraj

Město Litomyšl

Město Polička

Město Česká Třebová

Město Ústí nad Orlicí

Saint-Gobain Adfors CZ, s.r.o.

LIKO Svitavy, a.s.

Pfahnl Backmittel, s.r.o.

ABPLAST, s.r.o.

RNDr. Marie Kárská, Olomouc

PŘÍHODA Hlinsko, s.r.o.

Isolit Bravo Jablonné nad Orlicí, s.r.o.

Stil trade Libišany, s.r.o.

Kubík, a.s. Praha

ZD Dolní Újezd

Drogorex Zbýšov

Nadace Agrofert

DM drogerie, a.s.

NOPEK, a.s. Vysoké Mýto

Mikroelektronika, s.r.o. Vysoké Mýto

Jiří Drašnar, Česká Třebová

STORY DESIGN, a.s., Litomyšl

Tiskárna HRG Litomyšl

Litomyšlská schola

REVENGE, a.s. Stodůlky

Marie Boštková, Poříčí

Ing. Ondřej Chládek, Pardubice

Pavel Felgr, Sloupnice

Teplo domova, Litomyšl

Jiří Kopecký, Litomyšl

Hana Nejezchlebová, Litomyšl

Medesa, s.r.o. Polička

AUTOS, s.r.o. Kunštát

**Farní charita Litomyšl**

Bělidla 392

570 01 Litomyšl

Tel/ fax: 461 619 183

E-mail: [charita@lit.cz](mailto:charita@lit.cz)

IČO: 474 898 39

DIČ: CZ 474 898 39

Číslo účtu: 201505494/0600

GE Money Bank, a.s.